

KOMMUNEPLANENS SAMFUNNSDEL

MOSS 2030



Moss
kommune

@ronilse

@kristine.hoy



INNLEDNING

FORSLAG

13.01.2019

**BEHANDLING I
KOMMUNESTYRET
JANUAR 2020**

Større endringer i dokumentet etter høring er markert med rød farge

Moss og Rygge slår seg sammen til en kommune i 2020. Kommuneplanens samfunnsdel beskriver hvordan Moss kommune vil utvikle seg fram mot 2030. Planen beskriver utfordringer og fastsetter langsiktige mål og strategier for kommunen. Den skal være grunnlag for planer og virksomheter i kommunen, og vil være en plan for hele mossesamfunnet. Planen vedtas av kommunestyret.

Kommuneplanens samfunnsdel er en plan som skal bidra til å virkeliggjøre visjonen; Mangfoldige Moss - skapende, varmere, grønnere. Moss kommune vil være kompakt, attraktiv og klimavennlig, og vil tilby fellesskap for alle og muligheter for den enkelte. Bærekraftig utvikling i et sosialt, miljømessig og økonomisk perspektiv er grunnleggende premisser for kommuneplanen.

Byutvikling er et fellesskapsprosjekt. I arbeidet med kommuneplanens samfunnsdel har medvirkning fra innbyggerne vært viktig. Medvirkningsprosessen har skapt stort engasjement og mange har deltatt.

VISJON

MANGFOLDIGE MOSS

SKAPENDE VARMERE GRØNNERE

Visjonen er et framtidsbilde som skal skape felles mening og retning. Den skal engasjere og vise vei for innbyggere, folkevalgte og medarbeidere i kommunen.

Visjonen er laget av innbyggere, ansatte og folkevalgte og ble vedtatt i fellesnemnda 5. desember 2018. Innbyggere, ansatte og folkevalgte har delt framtidsbilder og diskutert visjon under spørsmålet «Hva drømmer du om?». Ved å se på alle innspillene i et fugleperspektiv har svaret på spørsmålet blitt til: «Mangfoldige Moss - skapende, varmere, grønnere».

MANGFOLD

Mangfold er viktig for nye Moss. Mangfold i befolkningen, kulturen, idretten, naturen og næringslivet.

Moss skal ha plass til alle mennesker, og ulikhetene våre skal være en ressurs for arbeidslivet, kulturlivet og for det sosiale livet. Mangfoldigheten gir oss flere bein å stå på, og mulighet til å utvikle et bærekraftig samfunn.

SKAPENDE

fordi det favner både det kreative innenfor kunst og kultur, samtidig som det tar med seg det historiske og nåtiden gjennom alt som er skapt og skapes i landbruk og næring.

VARMERE

fordi vi i Moss ønsker at alle skal være inkludert og oppleve tilhørighet, trygghet og mestring. Samfunnsutvikling skal fremme folkehelse og redusere sosiale forskjeller.

GRØNNERE

fordi Moss skal bli grønnere gjennom å bevare naturen og kulturlandskapet, ha en god blå-grønn struktur i kommunen, redusere klimagassutslipp og begrense skadeomfang som følge klimaendringer.

PLANARBEIDET

I juni 2016 vedtok by- og kommunestyret i Moss og Rygge å signere intensjonsavtalen om å bygge nye Moss kommune. Den nye kommunen etableres på bakgrunn av et likeverdig samarbeid mellom de to kommunene, der raushet og forståelse for hverandres ståsted skal prege samarbeidet i byggeperioden. Sammenslutningen av Moss og Rygge berører både innbyggere og ansatte.

Det ble tidlig bestemt, gjennom behandling av planstrategiene, at det skulle utarbeides en ny kommuneplan som styringsverktøy for den nye kommunen. Kommuneplanen bygger også på planprogram for nye Moss, vedtatt i fellesnemnda februar 2018. Kommuneplanens samfunnsdel skal behandle lang-siktige utfordringer, blant annet knyttet til miljø og folkehelse. Samfunnsdelen består av visjon for nye Moss, samt mål og strategier for kommunesamfunnet som helhet og kommunen som organisasjon.

Samtidig med arbeidet med samfunnsdelen er det arbeidet med to kommunedelplaner "Levekår og livskvalitet i et livsløpsperspektiv" og "Klimaplan". Kommunedelplanene bygger videre på de overordnede føringene i samfunnsdelen. Det skal også lages en strategisk næringsplan for mosseregionen.

Planforslaget er utarbeidet på bakgrunn av en bred medvirkningsprosess, med spesielt fokus på innbyggerinvolvering og særlig ungdom.

Ved varsel om oppstart ble det mottatt 60 innspill til kommuneplanarbeidet fra myndigheter, organisasjoner og private. Tidlig i planprosessen ble det igangsatt en omfattende innbyggerinvolvering med hovedfokus på gjestebudmetoden. Sammen med innspill fra over 250 ungdomsskoleelever, partipolitiske gjestebud, ansattlunsj og enkeltinnspill har over 600 personer i Moss og Rygge bidratt til tidlige innspill til visjon, kommuneplan- og kommunedelplanarbeidet.

Det har vært holdt seks åpne møter om kommuneplanarbeidet, lagt til Moss sentrum, Kambo, Jeløya, Høyda, Halmstad og Larkollen. Til møtene ble byens innbyggere, næringsliv, organisasjoner og andre interesserte invitert til få informasjon om planarbeidet underveis og til å komme med innspill til hvordan vi sammen skal utvikle Moss til et godt sted å leve, arbeide og vokse opp. På møtene var det lagt særlig fokus på stedsutvikling og identitet i de forskjellige by- og nærområdene. I tillegg har planarbeidet vært presentert i ungdomsrådene for å gi ungdom mulighet til å medvirke før ferdigstillelse av planforslaget.

Innbyggerne er opptatt av å utvikle en levende og aktiv by, med rekreasjons-tilbud, møteplasser, bedre infrastruktur for de myke trafikantene og bedre kollektivtilbud. De er opptatt av å sikre arbeidsplasser, frivillighet, nærmiljø, skole og barnehage, boliger, tilbud i sentrum og helse. I tillegg kom det innspill på gode verdier som må prege mossesamfunnet; mangfold, inkludering, tilhørighet, trygghet, samarbeid og raushet. Kunst, kultur og sjøliv er viktig for mossingene.

Det at mange har deltatt i planarbeidet har vært viktig for å utarbeide en plan for hele mossesamfunnet.

Alle innspillene har gitt oss en bedre kommuneplan.



Fellesnemnda har vedtatt at Parisavtalen og FNs bærekraftsmål skal ligge til grunn for planarbeidet.

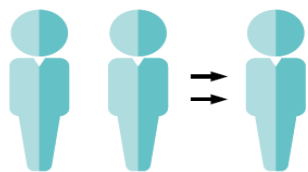
Parisavtalen er en internasjonal forpliktende klimaavtale om å forhindre at kloden blir mer enn 2°C varmere. I tillegg er man enige om å prøve å begrense oppvarmingen til 1,5°C. Dersom vi klarer dette vet vi at vi vil spare samfunnet for store ødeleggelser, både i form av oversvømmelser, skred, ekstremvær og forfall av bygninger som ikke er klimatilpasset. Dersom vi ikke klarer 2-gradersmålet er konsekvensene så uoversiktlige at vi vil få problemer med å tilpasse oss. Utviklingen må skje innenfor de klima- og miljømål som Norge har sluttet seg til i Parisavtalen.

FNs bærekraftsmål er en arbeidsplan for å utrydde fattigdom, bekjempe ulikhet og stoppe klimaendringer. Våre prioriteringer skal ta klimavennlige, sosiale og økonomiske hensyn, og en bærekraftig utvikling skal imøtekomme dagens behov uten å ødelegge mulighetene for at kommende generasjoner skal få dekket sine behov.



MOSS MOT 2030

Moss er et vekstområde i Østfold, med høy bostedsattraktivitet, vakre omgivelser og gode tjeneste-, kultur- og fritidstilbud. Ved inngangen til 2019 hadde Moss 48 871 innbyggere. Antatt befolkning i 2030 vil være omtrent 55 000 innbyggere. Demografien påvirkes av urbanisering, synkende fødselstall, økende migrasjon og at flere lever lenger. Dette gir utfordringer blant annet knyttet til sysselsetting, helse og tjenestebehov. Veksten gir samtidig muligheter til å utvikle et skapende, varmere og grønnere samfunn.



Forventet befolkningsvekst
1 % pr år

De fleste vil bosette seg i eller nært sentrum. Det planlegges og for en økning av arbeidsplasser i sentrum. Fortettingen stiller store krav til å ivareta og videreutvikle bokvaliteter, rekreasjonstilbud og møteplasser, og gir gode muligheter til å utvikle miljøvennlige og levende by- og tettsteder.

Globale endringer vil påvirke Moss i årene som kommer, og vil legge premisser for byens utvikling og for kommunens virksomheter. Endringer i verden kan raskt påvirke mossesamfunnet, og den langsiktige samfunnsplanleggingen må ta høyde for uforutsette hendelser og være åpen for de mulighetene som kommer i takt med den teknologiske utviklingen.

Automatisering og digitalisering har betydning for både hverdags- og arbeidslivet. Moss vil legge vekt på å benytte mulighetene dette gir til bedre ressursutnyttelse og samhandling mellom kommunen og innbyggerne.

Samtidig med at Moss og Rygge slår seg sammen til en kommune i 2020 feirer Moss at byen er 300 år. Historien er svært viktig for byens utforming og identitet, og det skal legges stor vekt på bevaring av kulturhistorien som en ressurs i by- og stedsutviklingen.

Moss har en svært sentral beliggenhet mellom Oslo og svenskegrensen, og er et samferdselsknutepunkt med fire-felts motorvei, dobbeltsporet jernbane, fergeforbindelse over Oslofjorden og havn.

I planperioden skal trasé for riksvei 19 planlegges og bygges, noe som skal gi bedre trafikkavvikling, fjerne en barriere i byen og frigjøre arealer til byutvikling og miljøvennlige transportløsninger gjennom byen. Moss har gjennom samarbeidet i "Miljøløftet Moss" forpliktet seg til at all vekst i persontrafikken skal tas gjennom gange, sykkel og kollektive løsninger. Nytt dobbeltspor vil stå klart i 2024. Dette vil gi flere avganger og redusere reisetiden med tog til Oslo til under 30 minutter.



Rygge kirke feirer sitt 900 års jubileum i 2020

ARBEIDSLIV

Moss vil fram mot 2030 videreutvikles som del av Osloregionen som funksjonell bolig- og arbeidsregion og med Viken som nytt regionalt nivå. Den sentrale plasseringen i Viken gjør Moss stadig mer attraktivt for bosetting og etablering av næring. Med 30 min reisetid fra Oslo, Horten og Nedre Glomma er Moss attraktivt for inn- og utpendling. I den nye geografien vil det i stadig større grad være naturlig for Moss å orientere seg mot nord i et samarbeid med kommuner, utdanningsinstitusjoner og næringsliv i Oslo-regionen.

Arbeidslivet i Moss har lenge vært i omstilling og endring. Nedleggelse av flere større industribedrifter har gitt utfordringer med tanke på arbeidsplasser som blir borte, men også åpnet nye muligheter der det er frigitt store sentralt beliggende arealer til byutvikling for boliger og etablering av nye attraktive arbeidsplasser. Dagens industrivirksomheter i Moss står sterkt med utvikling av nye kompetansekrevene arbeidsplasser. Logistikk-næringene i Mossregionen er i vekst og tiltrekkes av byens sentrale plassering med havn og store næringsarealer nær E6. Samtidig ser vi at mange av de nye arbeidsplassene kommer innenfor service og kontor. Dette er virksomheter som i større grad er integrert i sentrum.

Handelsnæringene er som ellers i landet under kraftig endring med sterk konkurranse fra nett- og grensehandel. Veksten i befolkningen er større enn arbeidsplassveksten, og Moss opplever en økende andel utpendling. Det er viktig å legge til rette for gode vekstvilkår for næringslivet og for at det etableres flere lokale arbeidsplasser.

KULTUR

Et aktivt og formidrende kulturliv har egenverdi og skaper en levende og attraktiv by. I Moss kan alle finne et tilbud uavhengig av interesse og alder – som publikum eller aktivt deltakende.

Moss kirke med kulturscenen Arena, Moss rådhus med samfunnssalen, Parkteatret og Kirkeparken videregående skole omkranser Kirketorget og Kirkeparken og gjør dette til byens sentrale byrom og møteplass. Det kulturelle sentrum rundt Moss kirke er under utvikling, med nytt kulturhus, lekeparks og skøytebane i rådhusparken. Moss kommune satser bevisst på kultur som strategi og verktøy i byutviklingen.



LEVEKÅR OG LIVSKVALITET

Oppdatert statistikk viser at Moss er inne i en positiv trend hvor flere fullfører videregående skole og færre unge er arbeidsledige. Det vil kunne gi positive ringvirkninger på en rekke folkehelseparametre. Elevene trives på skolen og gjennom program for godkjenning som helsefremmende barnehage og skole sikrer kommunen et helsefremmende fokus. Mosseskolen tilbyr gratis frokost til alle, og et sunt kosthold og mere fysisk aktivitet på SFO. Tilgangen til natur og friluft er god, frivillig sektor er aktivt og Moss er en tydelig kulturkommune. Dette er viktige trivselsfremmende faktorer i et lokalmiljø.

Allikevel har Moss kommune utfordringer innen folkehelse og levekår. Særlig kan nevnes en høy andel barn som bor i husholdninger med vedvarende lavinntekt. Arbeidsledighet og andel med uføretrygd er høy. Psykisk uhelse er fortsatt høy, både blant eldre og yngre. Treffsteder for barn og unge er ulikt fordelt etter kommunesammenslåing.

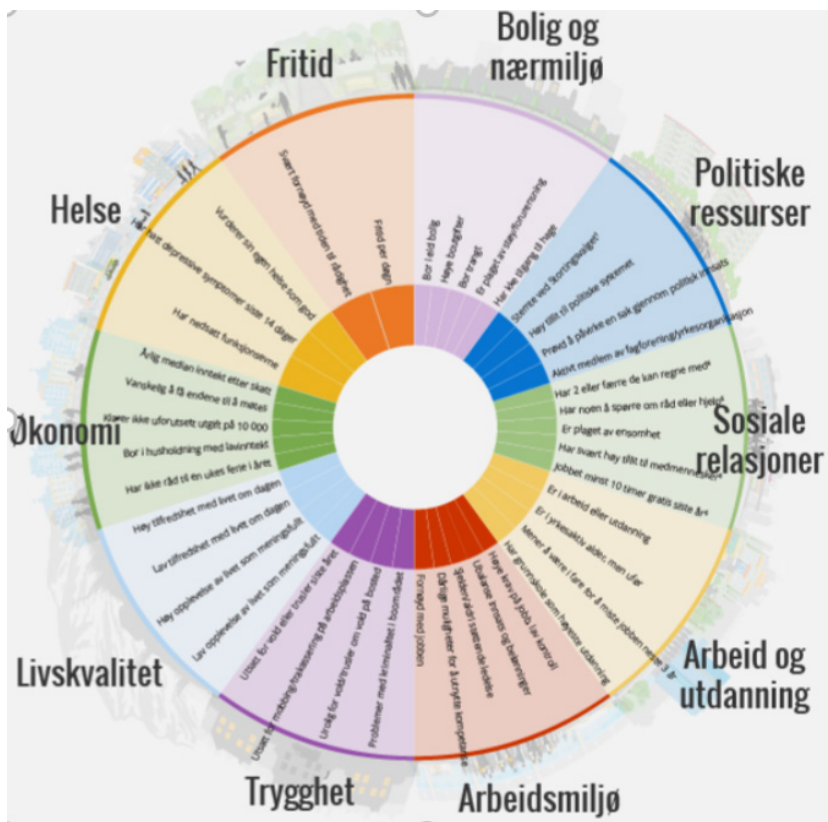


madamecamwam

Sosioøkonomisk status og helse har en sammenheng. At forventet levealder er lavere i Moss enn landsgjennomsnittet og at det er forskjeller i forventet levealder mellom utdanningsgrupper, viser at Moss fortsatt må jobbe med utjevning av sosiale helseforskjeller.

Et viktig virkemiddel for å demme opp for sosiale helseforskjeller og høyt frafall i videregående skoler, er et allment kunnskapsbasert helsetilbud i hele livsløpet, gode barnehager og skoler. Skoler som motiverer ungdom til å fullføre videregående skole og ta høyere utdanning er avgjørende.

For å sikre at kommunens innbyggere opplever seg inkludert og opplever tilhørighet, trygghet og mestring, har vi valgt å legge til grunn Statistisk sentralbyrås definisjon av livskvalitet og levekår som den bærende teoretiske modell. Modellen beskriver de viktigste elementene i innbyggernes liv.



KLIMA OG MILJØ

Moss er en liten kommune i areal, og de ubebygde områdene består i hovedsak av verdifulle landbruksområder, skog med stort biologisk mangfold, kultur- og kystlandskap. Kystlinjen på ca. 100 km, sammen med marka og områdene rundt Vansjø gjør at kommunen har god dekning av varierte og attraktive friluft- og rekreasjonsområder. Det rike natur- og kulturlandskapet gir gode vilkår for landbruksproduksjon og landskapsopplevelser. Store deler av landbruksarealene i Moss har en ypperlig kvalitet med tanke på klima, jordsmonn, helning og tilgang på vann. Dyrket mark er en knapp ressurs i Norge, og Moss har derfor et nasjonalt ansvar for å prioritere jordvernet sterkere

Et fokus på klima og miljø er nødvendig i samfunnsutviklingen fordi det dreier seg om vårt livsgrunnlag i fremtiden. Naturen er vårt ressursgrunnlag som må ligge til grunn for å få til verdiskaping og gode levekår. I arbeidet med å ivareta klima og miljø for framtidens verdiskaping og levekår, må vi fortsatt ha for øye at vi skal ivareta gode vilkår for næringslivet og rettferdig fordeling av ressurser for dagens innbyggere. Samarbeid innenfor alle områdene er helt nødvendig for å oppnå et bærekraftig samfunn.



Det er tre temaer innen klima og miljø som er spesielt viktige for Moss:

Vi må redusere klimagassutslippene og gjennom det begrense klimaendringer. For å hindre at klimaendringene blir for store må klimagassutslippene reduseres raskt. Det vil være behov for å kutte utslippene med 50-60 % innen 2030 i Moss og Østfold for å nå det nasjonale 1,5-graders målet, En effektiv reduksjon vil kreve vesentlige endringer i hvordan vi lever. For å nå det langsiktige målet om lavutslippssamfunnet i 2050 må det kuttes i alle sektorer. Veitransport og bygg- og anleggstransport sto til sammen for ca. 40 % av utslipp i Moss i 2016. Innenfor transport og logistikk er det en innovasjonsdrevet utvikling som går i en stadig grønnere retning. Reduksjon av transport og en økning i andel grønnere reiser kan komme gjennom knutepunktsutvikling, bedre tilrettelegging for kollektivreiser og samkjøring, teknologiutvikling og insentiver til handlings- og holdningsendringer.

Vårt samfunn er et forbrukersamfunn som det er knyttet store utslipp til. Næringslivet, offentlig sektor og privatpersoner må redusere forbruk av produkter som ikke er nødvendige, og må inspireres og få verktøy til å vurdere hvordan alt som kjøpes skal få så lang levetid som mulig, blant annet gjennom reparasjon og gjenbruk. Vi må være rustet til å møte den framtida klimaendringene fører med seg.

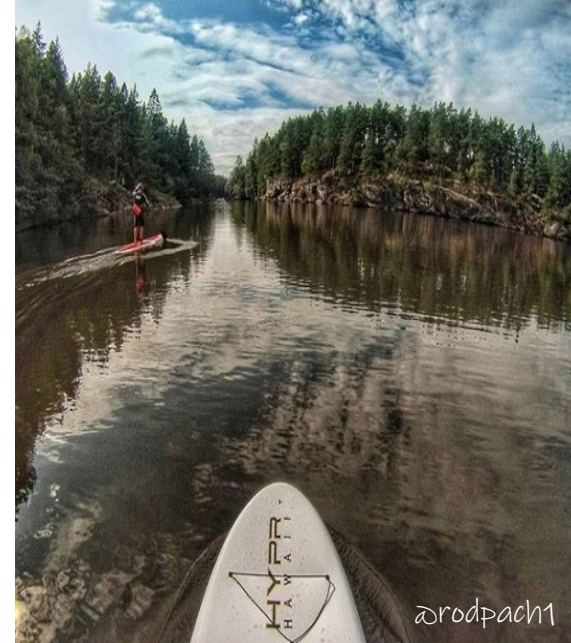
Det er utfordringer og usikkerhet knyttet til forventede klimaendringer lokalt og globalt. I Moss er det sannsynlig at klimaendringene fører til et jevnt over våtere vær, flere tørkeperioder og hyppigere hendelser av ekstremvær. For å imøtekomme et våtere og villere lokalklima må det gjøres fysiske endringer i byen, blant annet sett i forhold til overvannshåndtering og materialvalg. Landbruket vil være en næring som er særlig utsatt for et endret og uforutsigbart klima.

Vi må bevare naturmangfold I dag utrykkes arter mye raskere enn det som er naturlig på verdensbasis. Denne utfordringen er spesielt kritisk når det gjelder insektene, som igjen må sees i sammenheng med de store verdiene landbruket i Moss representerer. Bevaring av biomangfold krever at vi tar vare på landskap som har stor variasjon og økosystem. Vi trenger store områder med natur i tillegg til grønne korridorer mellom små og store naturområder. Kulturlandskapet i Moss er også særegent i Norge, og gir leveområder for en rekke arter og naturtyper som ikke finnes mange andre steder. Den mest effektive måten å beskytte vår flotte og viktige lokale natur på er å verne om arealene og forhindre nedbygging av skog og jord.

TRYGG KOMMUNE

Samfunnsfunksjoner og befolkningens sikkerhet skal ivaretas og sikres mot menneskeskapte og naturbaserte trusler. Sikkerhetsarbeidet skal være kunnskapsbasert og ta utgangspunkt i FylkesROS og helhetlig ROS for Moss. Truslene mot samfunnsliv og samfunnsstrukturer endres og påvirkes av blant annet globalisering, teknologisk utvikling, klimaendringer, politiske endringer, radikaliserings og sviktende tillit.

Forebyggende arbeid og styrking av beredskap for økt trygghet for innbyggerne er et viktig satsningsområde for Moss. Vi må fremme tillit i befolkningen gjennom å videreutvikle god kommunikasjon, sikre god medvirkning og demokratiske beslutningsprosesser. Samtidig må vi planlegge tiltak som reduserer sårbarheten i samfunnskritiske funksjoner som blant annet elektronisk kommunikasjon, vannforsyning og transport.



arodpach1



apetrusogpetrine



avmbvmb1

SAMFUNNSFLOKER

En samfunnsflope betegnes som en utfordring der årsakssammenhengen så vel som løsningene er sammensatte. Samfunnsfloker krever høy grad av tverrfaglighet og samarbeid for å nøstes ut.

Norske kommuner har ansvaret for å dekke innbyggernes behov for bistand. Samfunnet er stadig i bevegelse og krever at kommuner endrer sitt fokus i takt med denne. Begrepet samfunnsfloker er et begrep som søker å forklare de samfunnsmessige utfordringer kommuner står overfor. I fylkesplanens samfunnsdel er det pekt på at i arbeidet med samfunnsfloker er det spesielt viktig å ha fokus på medvirkning fra brukere og borgere.

Noen floker vil være mer alvorlige og komplekse enn andre og kreve andre løsninger enn de kommunen rår over i dag. For å løse disse flokene kan man søke samarbeid med bl.a. andre kommuner, statlige myndigheter og lokalt nærings- og foreningsliv, utvikle nye metoder og iverksette innovasjoner som omhandler annet enn å imitere andres praksis. Det vil være behov for å legge en helhetlig og tverrfaglig tilnærming til grunn for å løse samfunnsflokene, og det krever langsiktig og strategisk samarbeid på tvers av alle fagfelt i kommunen. Målet med denne tilnærmingen er å nyttiggjøre seg av den synergieffekten som oppstår når flere arbeider mot felles mål.

INNSATSOMRÅDER

Kommunens ambisjoner er beskrevet slik i intensjonsavtalen:

«Moss skal yte helhetlige og inkluderende tjenester og tilbud til alle innbyggere, brukere og næringsliv. Moss skal tilby fellesskap for alle og muligheter for den enkelte. Kommunen skal være en regional kraft som gjør den til den mest attraktive kommunen langs Oslofjorden å bo i og besøke, og et sted hvor lokalt, regionalt og internasjonalt næringsliv finner gode vekst og utviklingsmuligheter. Utviklingen skal bygge på de fortrinnene Moss har med nærheten til Oslo, fantastisk kulturlandskap og et næringsliv i utvikling.»



Moss kommune vil være en kompakt, attraktiv og klimavennlig by. Moss kommune skal utvikle gode lokalsamfunn med utgangspunkt i stedlige kvaliteter og fortrinn. Det skal legges til rette for involvering og samskaping.

Moss kommune vil være ledende på samfunnsutvikling. Det er viktig at utviklingen skjer på en måte som sikrer at de generasjonene som kommer etter oss kan leve gode liv her. Kommuneplanen skal bidra til å sikre en god samfunnsutvikling som ivaretar sosia-, miljømessig- og økonomisk bærekraft.

Samfunnsdelen fokuserer på tre innsatsområder; levekår og folkehelse, klima og miljø, og verdiskaping og kompetanse, som utgjør elementene i bærekraftstrekanten.

Det er utarbeidet hovedmål, delmål og strategier for hvert av innsatsområdene, samt strategier for areal- og transportplanleggingen.

LEVEKÅR OG FOLKEHELSE

A photograph of a man and a child fishing by a lake. The man is wearing a dark t-shirt and light-colored waders, holding a fishing net. The child is wearing a light blue shirt and dark waders. They are standing on a rocky shore, looking out at the water under a clear blue sky.

Hovedmål:

I Moss er alle inkludert og opplever tilhørighet, trygghet og mestring

Levekår og livskvalitet handler om hvordan vi har det. Det handler om relasjoner til andre mennesker, både familie, venner og mennesker generelt. Det handler om fysisk og psykisk helse, hvordan vi har det der vi bor, boligen, nærmiljøet og om vi føler oss trygge – fysisk, sosialt og materielt. Videre vil hvordan vi har det på jobb påvirke livskvaliteten på samme måte som det å stå utenfor arbeidslivet påvirker oss. Gjennom arbeid, utdanning og deltakelse i frivillige organisasjoner eller politiske aktiviteter kan vi bidra til fellesskapet, og også bruke oss selv og utvikle oss selv.

Moss kommune skal fremme god livskvalitet og gode levekår. **Alle mossinger er likeverdige og skal ha tilhørighet til sosialt felleskap. Det er viktig at barn og foreldre med særlige utfordringer får tett og langsiktig oppfølging.**

Slik vil vi ha det

Moss er et raust og helsefremmende lokalsamfunn.

Slik gjør vi det

- Vi etablerer attraktive møteplasser som fremmer fysisk og sosial aktivitet og deltakelse på tvers av generasjoner.
- Vi styrker samskaping mellom innbyggere, kommune, næringsliv, frivillig sektor og den uorganiserte/selvorganiserte aktiviteten.
- Vi videreutvikler skolen som møteplass for nærmiljøet.
- Vi velger det som fremmer fysisk og psykisk helse og livskvalitet.
- Vi motvirker utenforskap og fremmer inkludering gjennom aktivitet og arbeid.
- Vi mobiliserer samfunnets omsorgsressurser og har et aldersvennlig samfunn.

I Moss har alle et godt oppvekstmiljø.

- Alle barn, ungdom og unge voksne utvikler ferdigheter og får realisert sitt potensiale.
- Alle barn og unge har mulighet til å delta på en fritidsaktivitet de selv ønsker.
- Vi styrker foreldrenes mulighet til å gi barna en trygg og god oppvekst.
- Vi reduserer helseforskjeller ved å prioritere universelle strategier, tverrfaglig arbeid og tidlig innsats.
- Barn og unges oppvekstmiljø fremmer livskvalitet og psykisk- og fysisk helse.
- Alle har et mobbefritt opplærings- og oppvekstmiljø.

I Moss har alle mulighet til å leve og bo selvstendig.

- Alle har mulighet til å bo trygt i eget hjem så lenge så mulig.
- Det vanlige er at alle bor i egen eid bolig.
- Vi utvikler bofellesskap på tvers av generasjoner.
- Vi utvikler samarbeid mellom og arbeider for å samlokalisere ulike typer virksomheter (for eksempel barnehage, studentbolig og omsorgssenter).
- Vi videreutvikler bruken av velferdsteknologi innenfor alle fagområder.
- I Moss har vi tilrettelagte boliger i sentrale strøk med mange funksjoner tett på.
- **Moss kommune er proaktiv i utvikling og utbygging av boliger for innbyggere som har behov for det.**

I Moss har alle mulighet til å delta i kultur-, idretts- og fritidsaktiviteter.

- Vi tilrettelegger for et mangfold av frivillige-, idretts- og kulturelle tiltak og aktiviteter.
- Vi bruker kunst og kultur til å skape gode opplevelser, vekke undring og debatt.
- Vi videreutvikler kulturskolen til å favne flere kreative uttrykksformer.
- Vi videreutvikler bibliotek-tjenesten til å være en møteplass for alle aldersgrupper, en arena for inkludering og formidler av kunnskap og kultur.
- Personer som ikke kan nyttiggjøre seg allmenne tilbud uten tjenester, gis fortrinnsvis tjenester slik at de kan benytte seg av tilbudene der tilbudene er.

VERDISKAPING OG KOMPETANSE

Hovedmål:

I Moss har vi et bærekraftig næringsliv med nyskaping og høy arbeidsdeltakelse for alle grupper av befolkningen

Verdiskapingen i Moss i årene framover må være bærekraftig i både miljømessig, sosial og økonomisk sammenheng. Det betyr at vi har et næringsliv som bidrar til det grønne skiftet, at det gir arbeidsplasser til alle og at det har en inntjening som gjør at det kan bidra til verdiskapingen lokalt og nasjonalt. Moss kan utnytte sin sentrale beliggenhet og relativt sett lave bolipriser i hovedstadsregionen til å tiltrekke seg folk og næringsetableringer. Det vil være viktig å styrke bostedsattraktiviteten ytterligere samtidig som vi tar aktive og bevisste grep for å styrke og videreutvikle nærings- og besøksattraktiviteten.

Moss har et arbeidsmarkedsunderskudd for gruppen sysselsatte med universitets- og høyskoleutdanning på 4 år eller mer. Mange av disse pendler i dag ut av regionen. Det vil derfor være et godt grunnlag for å utvikle kunnskapsintensive bedrifter lokalt. Samtidig må vi sørge for at det lokale næringslivet har et arbeidstilbud til alle grupper av befolkningen, også de uten høyere utdanning som ellers har lett for å falle utenfor arbeidslivet.

Samfunnet og arbeidslivet skifter raskt. Framtidas jobber er ennå ikke skapt. Det er derfor viktig å legge til rette for kontinuerlig innovasjon og nyskaping i offentlig sektor og privat næringsliv. Vi utdannes ikke lenger en gang for alle. Livslang læring er nødvendig for at vi skal kunne kvalifisere oss for nye jobber og sikre offentlig sektor og privat næringsliv relevant kompetanse. **Det å tilegne seg kunnskap endrer seg raskt som følge av teknologi, digitalisering og læringsmetoder.**

Slik vil vi ha det

Moss er en næringsvennlig og attraktiv kommune for eksisterende og nye bedrifter og virksomheter.

Moss er en attraktiv bo- og besøkskommune.

Moss har et innovativt og nyskapende næringsliv.

Moss har virksomheter og enkeltmennesker med kompetanse som gir konkurransedyktig næringsliv, effektiv og god offentlig sektor og høy framtidig arbeidsdeltakelse.

Slik gjør vi det

- Vi sikrer tilstrekkelige og egnede arealer og infrastruktur for enkel etablering og vekst.
- Vi sikrer forutsigbar og effektiv plan- og byggesaksbehandling.
- Vi sikrer tilgang til relevant kompetanse og arbeidskraft.
- Vi videreutvikler Mossregionens Næringsutvikling som operativt verktøy for næringsutvikling.

- Vi sørger for variasjon, kvalitet og kapasitet i boligbyggingen.
- Vi utvikler gode nærmiljø og et levende bysentrum med urbane kvaliteter.
- Kulturlivet og kreative næringer styrkes.
- Vi styrker opplevelsesnæringene og destinasjonsutviklingen med vekt på lokale innsatsfaktorer.

- Vi etablerer samhandlingsarenaer som stimulerer til utvikling gjennom tillit og deling mellom næringsaktører, offentlige og sivilsamfunnet.
- Vi forbedrer samhandling gjennom digitale løsninger.
- Vi stimulerer til gründervirksomhet og klyngeutvikling.
- Vi stiller krav til grønt skifte og smarte løsninger gjennom innovative innkjøp.
- Offentlig sektor og næringslivet samarbeider om forskning og utvikling.

- Vi utvikler et godt inkluderende læringsmiljø som legger til rette for god læring og høyt læringsutbytte for alle barn og unge.
- Vi sikrer samhandling mellom utdanningsnivåer og mellom utdanningsinstitusjoner og arbeidslivet.
- Vi sikrer gode muligheter for livslang læring og fremmer etterspurt etter- og videreutdanning.
- Vi legger til rette for mangfold og inkludering i utdanning og arbeidsliv.
- Vi styrker samarbeidet med aktuelle og omkringliggende høgskole- og universitetsmiljøer.
- Ungdom motiveres til å fullføre videregående skole, **fagutdanning** og høyere utdanning.

KLIMA OG MILJØ

Hovedmål:

I Moss tar vi ansvar for våre ressurser, vår natur og det globale klimaet slik at framtidens generasjoner kan ha minst like god livskvalitet som oss

Klima- og miljøutfordringene er globale, men mye må håndteres lokalt. I Moss og Rygge stod transportsektoren samlet sett for over halvparten av de direkte klimagassutslippene i 2016. Det er derfor viktig å fokusere på strategier for å tilrettelegge for flere grønne reiser; med sykkel, kollektivtransport eller til fots. Arealstrategier, spesielt med tanke på lokalisering og fortetting, er en suksessfaktor for å redusere klimagassutslippene fra reiser og transport.

Moss må ta ansvar for å bevare artsmangfoldet i naturen. Moss har mye bebyggelse og jordbruksareal i forhold til skogarealer til sammenligning med andre kommuner i Norge, og utbyggingstrykket og interessekonflikter gjør seg i stor grad gjeldende. I et så oppstykket landskap er det viktig å ta vare på den skogen og de grønne lungene vi har og sørge for sammenhengende og gode grøntkorridorer slik at ferdselsruter og spredningsruter ikke forstyrres. Vi må forvalte havområdene og ferskvannsføremåstene slik at hensynet til naturmangfold veier tungt i forhold til andre hensyn.

Ivaretagelse av skog vil både gavne naturmangfoldet og sørge for opptak av CO₂ fra atmosfæren (karbonfangst). Skogen forhindrer utvasking av jord når vi går inn i en framtid med flere voldsomme regnskyll. Skogen er viktig for rekreasjon og friluftsopplevelser. Klimatilpasning dreier seg både om beredskap og planlegging. I Moss vil økt nedbør gi utfordringer i håndtering av overvann og fare for skred og erosjon. Når det gjelder overvann må en del av nettet byttes ut og oppjusteres i tråd med anbefalinger fra Norges vassdrags- og energidirektorat (NVE). Samtidig må vi sette i verk tiltak for å lede vannet bort fra rørene. Vi må også ha gode beredskapsplaner for å håndtere skred og tørke, og vi må beskytte matjorda fra flommer, erosjon og tørker.

Slik vil vi ha det

I Moss tar vi nødvendige grep for å redusere utslipp av klimagasser med 60 %, **sammenlignet med 2016**, innen 2030

I Moss legger vi gode planer for å møte morgendagens klimaendringer, slik at skadeomfang som følge av mer ekstremvær og endret vær over tid blir minst mulig.

I Moss har vi en effektiv forvaltning av arealene, med et spesielt fokus på skog, hav og innsjøer, slik at tap av artsmangfold stanses.

Slik gjør vi det

- Innen 2030 er transporten i Moss fossilfri.
- Vi gjør det mulig og ønskelig for innbyggere å velge gange, sykkel og kollektivtransport fremfor privatbil.
- Sentrum og tettstedene utvikles med hovedvekt på kollektivknutepunktene slik at de blir kompakte og velegnet for miljøvennlig mobilitet.
- Vi påvirker og tilrettelegger slik at miljøvennlige og bærekraftige løsninger er det foretrukne valget i alle byggeprosjekter. Kommunen må selv ta miljøvennlige valg i alle sine egne byggeprosjekter.
- **Både av hensyn til klima og av hensyn til kultur, skal bygg (hele, deler eller materialer) søkes gjenbrukt.**
- Vi fremmer klimavennlige løsninger ved kommunale anskaffelser slik at miljøbelastningen blir minst mulig.
- Kommunen legger til rette for innbyggerinitiativ til nye former for delingsordninger og gjenbruk.

- Alle arealplaner blir utarbeidet med klimatilpasning som et førende prinsipp.
- Klimatilpasning blir spesielt vurdert for alle kommunale byggeprosjekter.
- Vi har et klimapåslag på 50 % ved oppgradering og etablering av rør og infrastruktur.

- Vår forvaltning av skog, hav og innsjøer ivaretar og skaper bedre forhold for naturmangfoldet.
- Store, sammenhengende naturområder beskyttes og knyttes sammen.
- Vi bekjemper fremmede, invaderende arter.
- Vi holder naturen fri for forurensning og forsøpling.
- **Vi bygger identitet og stolthet rundt vårt kulturlandskap og vår natur, bl.a. ved hjelp av vår rike kulturhistorie.**

AREAL OG TRANSPORT

De langsiktige areal- og transportstrategiene skal sikre at vi forvalter kommunens arealer i tråd med målene i samfunnsdelen. Strategiene definerer hovedelementene i kommunens areal- og transportpolitikk, fysiske utvikling og vern av arealer. Gjennom en transporteffektiv arealstrategi med fokus på fortetting og knutepunktutvikling skal Moss styrkes som regionsenter.

Boligbygging og nærmiljø

- Vi skaper gode lokalsamfunn, med en variert sammensetting av boliger.
- Vi utvikler trygge og gode nærmiljøer, med møteplasser med kvalitet, som tilrettelegges for grønn mobilitet.
- Vi sikrer arealer til rekreasjonsformål som lek, idrett, friluftsliv og stille soner.
- Grøntområder og friluftsområder er lett tilgjengelig for alle.
- Vi utvikler skolens potensiale som nærmiljøarena.

Vern av dyrket mark, kulturminner, kultur- og naturlandskap

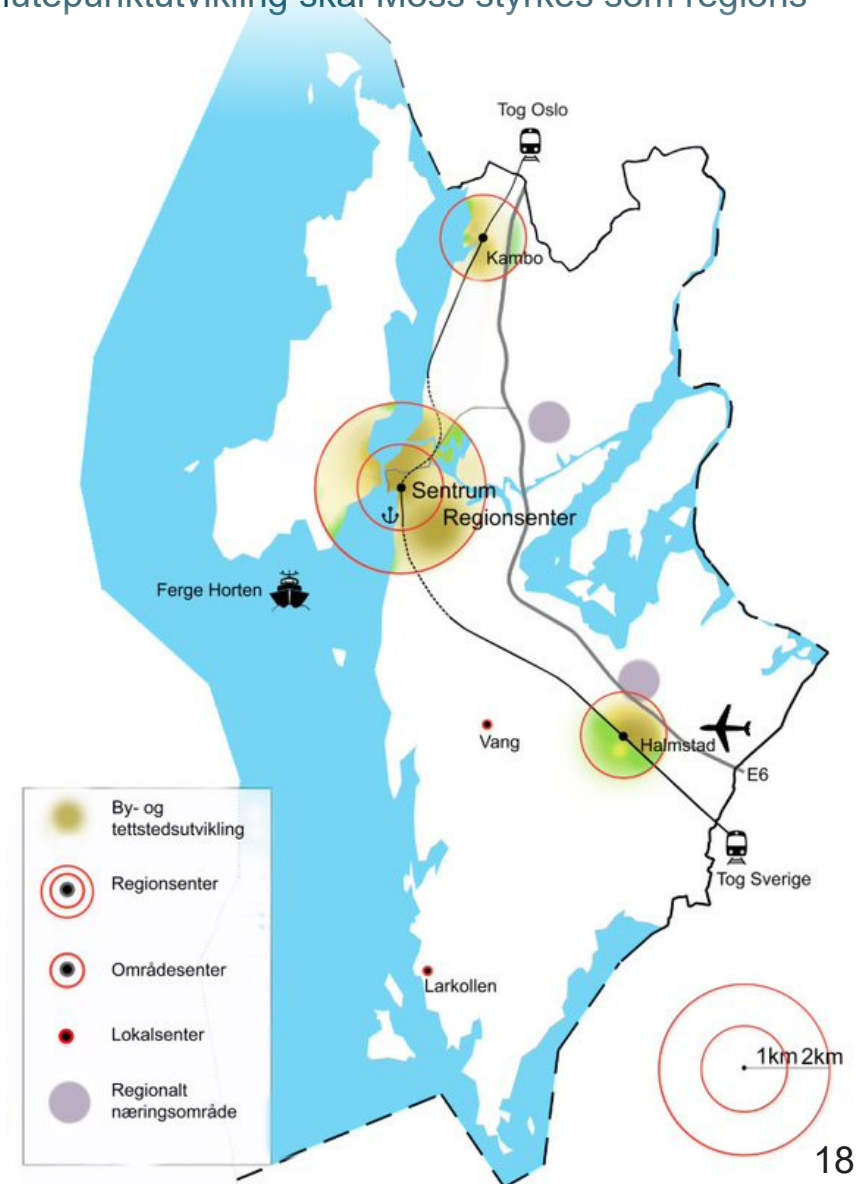
- Inngrep i natur, kulturlandskap og dyrket mark minimaliseres, og langsiktig utbyggingsgrense vises i arealplankartet.
- Arealer med dyrket mark legges ikke ut til utbyggingsformål, og uregulerte framtidige byggeområder revurderes.
- Vi sikrer friluftsområder, videreutvikler en sammenhengende allment tilgjengelig blågrønn struktur, og knytter byen bedre til sjøen.
- Kulturminnevernet styrkes som en identitetsskaper og ressurs i by- og stedsutviklingen.

Bærekraftige transportløsninger

- Vi reduserer transportbehovet gjennom sentralisering av boliger og arbeidsplasser.
- **Vi har ett null-vekst mål.** Veksten i persontransporten tas gjennom gange, sykkel og kollektiv. Vi satser på trygge, sammenhengende gang- og sykkelveinett, og kollektivtrafikken og næringstrafikken sikres framkommelighet.
- Transportplanleggingen tar hensyn til klima, kulturlandskap og verneverdier, og den fremmer en positiv byutvikling.

Næring og tjenesteyting

- Vi sikrer tilstrekkelig og egnede arealer til eksisterende virksomheter og nyetableringer.
- Vi sikrer næringslivet framkommelighet og gode transportløsninger.
- Virksomheter får en hensiktsmessig lokalisering med tanke på funksjon, transport- og arealbehov, antall arbeidsplasser, besøksfrekvens og virkning for omgivelser.
- Havna utvikles som en kompakt, fossilfri og smart byhavn.



Kommunen har flere områder med stort transformasjonspotensiale. Riktig utvikling av disse vil i stor grad kunne dekke kommunens arealbehov for nye boliger, næring og tjenesteyting. Det ligger gode muligheter i å videreutvikle by- og tettstedsområdene til kompakte og attraktive steder for beboere, besøkende og næringsliv. Gjenbruk av allerede bebygde arealer tilrettelegger for redusert transportbehov, samtidig som man unngår nedbygging av dyrket mark, verdifull natur og grønne lunger. **Arealbruken skal legge til rette for en bærekraftig utvikling og vekst, som skaper en attraktiv kommune.**

SENTERSTRUKTUR

Senterstrukturen videreføres med Moss by som regions- og kommunesenter, Halmstad og Kambo som områdesentre, og Larkollen og Vang som lokalsentre. **En opprettholdelse av senterstrukturen skal bidra til utvikling av gode lokalsamfunn og nærmiljø, der daglige gjøremål kan nås gjennom gange, sykkel og kollektivtransport.** Høy arealutnyttelse nær knutepunkt for kollektivtransport, spesielt ved kommunens tre jernbanestasjoner, og gjenbruk av allerede bebygde arealer skal prioriteres. I by- og områdesentrene skal det sikres og utvikles gode arealer til offentlig tjenesteyting. Kommuneplanen skal vise avgrensning mellom senterområder med høyere utnyttelse og omkringliggende bebyggelse.

Moss sentrum skal utvikles til et levende og attraktivt senter for opplevelser, kultur, handel og service. Sentrum skal forsterkes som tyngdepunkt for befolknings- og arbeidsplassvekst.

Tilknytningen til fjorden og Vansjø skal forsterkes, og arealer langs den blågrønne strukturen skal utvikles med tanke på tilgjengelighet og tilbud. Sentrum skal gi rom for kunst, attraksjoner og kulturelt særpreg. Representative kulturhistoriske verdier skal opprettholdes.

Arealene som blir frigjort rundt ny togstasjon skal utnyttes til å utvikle en kompakt bydel **med fokus på sosial bærekraft, boliger med god kvalitet, arbeidsplasser, møteplasser og tilknytning til sjøen.** I forbindelse med planlegging av Rv 19 og fergeleie må det legges stor vekt på å ivareta potensialet til utvikling av Sjøsidan.



Høyda er en bydel i sterk transformasjon med økende andel boliger. I transformasjonsprosjekter skal det legges vekt på å utvikle grønnstruktur, gode møteplasser og forbindelser for myke trafikanter. Nye funksjoner skal dekke lokale behov. Avlastningsområdet for arealkrevende varehandel skal avgrenses på en måte som ivaretar en god stedsutvikling for bydelen og de nye boligområdene.

Halmstad skal videreutvikles som områdesenter og kollektivknutepunkt. Sentrumsfunksjoner bør lokaliseres nærmere stasjonsområdet, med det gamle bygningsmiljøet som identitetsskaper. Framtidige boligområder på dyrket mark og skog skal reduseres. Lille Rygge ligger sentralt og bør utvikles til boligformål.

Kambo skal utvikles som områdesenter med høy utnyttelse og målfunksjoner nær jernbanestasjonen. Dagens handelsområde rundt "Kambosenteret" opprettholdes som lokaltilbud. I området rundt, og med den gamle karosserifabrikken, legges det vekt på næring og funksjon som gjør at den verneverdige bebyggelsen kan bevares og videreutvikles. Det vil være fokus på å utvikle gode nærmiljøer og forbindelser for myke trafikanter.

Boligbygging

Det skal legges til rette for boligbygging og fortetting nærmest kollektivknutepunktene, etter følgende prioritet:

Moss sentrum

Høyda, Kambo og Halmstad

Lokalsentrene – I Larkollen og Vang kan det vurderes vedlikeholdsutbygging dersom kapasitet på sosial og teknisk infrastruktur er god.

Boligbyggingen i resten av kommunen begrenses. I småhusområder med helhetlig bebyggelsesstruktur skal det prioriteres å ivareta strøkets karakter.

OPPFØLGING

Kommunens arbeidsgiverstrategi har som mål at Moss skal være en serviceinnstilt, moderne og innovativ kommune med digitale løsninger der innbyggeren settes i sentrum. Vi skal ha kompetente og profesjonelle fagmiljøer preget av tverrfaglig samarbeid, kontinuerlig utvikling og innovasjon. Dette vil være viktige føringer for hvordan vi skal jobbe, også med oppfølging av planen.

Det skal utarbeides en handlingsplan direkte til samfunnsdelen. Handlingsdelen skal være en del av kommunens økonomiske styringsinstrumenter og resultatvurderinger. Dette omfatter økonomiplan, budsjett, regnskap og årsmeldinger.

Handlingsplanen skal ikke være en selvstendig planoppgave, men en konklusjon på hvordan samfunnsdelen skal følges opp. Det gjelder ikke bare kommunens egne tiltak, men også avtaler som inngås med private og offentlige aktører. Det er forutsatt at handlingsdelen rulleres årlig slik at kommunestyret får anledning til å påvirke hvordan kommuneplanen følges opp og evaluere om det er behov for endringer. Samfunnsdelen er således et godt verktøy for strategisk overordnet styring.

Kommunedelplaner for temaer eller virksomhetsområder skal ha en handlingsdel som angir hvordan planen skal følges opp de fire påfølgende år eller mer.

Det skal utvikles indikatorer for måling av miljø- og samfunnsmessige utvikling i kommunen innenfor følgende prioriterte områder:

Klima - klimabudsjett, klimaregnskap og klimaledelse.

Folkehelse - plan med prioriterte satsningsområder er under utarbeidelse.

Arealbruk - arealregnskap.

Sysselsetting - arbeidsdeltakelse og vekst i lokale arbeidsplasser.

Kompetanse i befolkningen.

For å kunne lykkes med målene er det viktig å samarbeide og sikre at kommunen, som organisasjon og samfunn, jobber mot felles mål. For å følge opp felles satsinger i kommuneplanen for utvikling av byen vil kommunen legge til rette for samskaping. Samskaping er en metode hvor offentlig sektor, frivillig sektor, politikere, næringsliv og innbyggere sammen finner ut hvordan et behov eller en utfordring skal dekkes eller løses. Alle sektorer har ansvar for å bidra til gode lokalsamfunn og samskaping for å finne ut hvordan et behov eller en utfordring best kan løses.

Kommuneplanens arealdel er utarbeidet parallelt med, og bygger på, samfunnsdelen. Den er juridisk bindende, styrer den langsiktige arealutviklingen og skal sikre at arealbruken bidrar til å nå målene i samfunnsdelen.



FORSLAG

BEHANDLING I
KOMMUNESTYRET
JANUAR 2020

Mange av bildene er bidrag
fra kommunens instagram-
konkurranse #nyemoss



@tbinspiration2015



Moss
kommune

Moss kommune, Rådhuset, Kirkegata 15,
Postboks 175, 1501 MOSS.
Tlf. 69 24 80 00 post@moss.kommune.no